

QUESTÕES OBJETIVAS

Língua Portuguesa					Literaturas				
01	02	03	04	05	06	07	08	09	10
C	E	A	B	D	C	B	E	B	C
Biologia					Matemática				
11	12	13	14	15	16	17	18	19	20
C	C	B	C	E	C	A	A	C	E

QUESTÕES DISCURSIVAS

Língua Portuguesa

QUESTÃO 1: A fim de sustentar que o corpo da mulher, da menina e da criança são territórios de guerra, as autoras retomam o relatório da UNICEF, citado no parágrafo anterior, que aponta que as meninas sofrem de violência sistemática ou mesmo são contaminadas pelo vírus da AIDS intencionalmente, além de que são sequestradas e submetidas a abusos durante longo período.

QUESTÃO 2: No trecho “Os alvos preferenciais da guerra do Estado brasileiro contra as crianças têm sido nomeados de ‘balas perdidas’ que são direcionadas contra as crianças negras e pobres (Abramowicz, 2020)”, há um argumento de autoridade, uma voz transcrita para o texto, cuja intenção principal é a de reforçar a tese defendida pelas autoras, dando a elas mais sustentação ou credibilidade.

QUESTÃO 3: a) O trecho destaca a defesa de uma tese que se remete à participação de crianças em guerras, em diferentes momentos da história, destacando seu papel ativo na resistência à opressão a que eram submetidas as suas famílias e comunidades, contrariando, inclusive, a ideia de passividade da infância em situações extremas como as de conflitos.

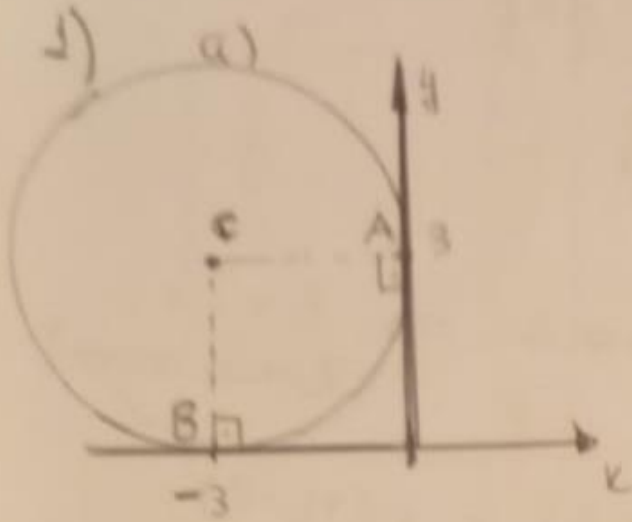
b) O argumento usado para sustentar a tese no trecho é um relato histórico. A escolha por esse recurso argumentativo ilustra a questão apontada a fim de lhe impingir autenticidade ao retomar um fato de conhecimento mundial.

QUESTÃO 4: A relação de sentido estabelecida entre os parágrafos é de oposição ou adversidade. Poder-se-ia usar conectores como “Porém”, “No entanto”, “Entretanto”, “Todavia”.



Matemática

QUESTÃO 1:



DA FIGURA PODEMOS TIRAR
QUE:

$C(-3, 3)$ CENTRO

$r = 3$ RAIO

Logo, a equação da circunf.

$$(x+3)^2 + (y-3)^2 = 3^2$$

Resposta:

$$(x+3)^2 + (y-3)^2 = 9$$

b) Os pontos de interseção e' a solução do sistema formado pelas equações, logo

$$\begin{cases} y = 3 + 2x & (1) \\ (x+3)^2 + (y-3)^2 = 9 & (2) \end{cases}$$

Substituindo (1) em (2), temos:

$$(x+3)^2 + (3+2x-3)^2 = 9 \rightarrow 5x^2 + 6x = 0$$

$$\rightarrow x = 0 \text{ ou } x = -6/5$$

$$\text{Se } x = 0 \rightarrow y = 3$$

$$x = -6/5 \rightarrow y = 3/5$$

(substituindo em (1))

Logo, os pontos de interseção

Resposta: $(0, 3)$ ou $(-6/5, 3/5)$



QUESTÃO 2:

a) A tem 100 números e B tem ~~99~~ 99 números.

Número tirado de A Quantidade de números maiores em B

1	98	} $(98+57) \cdot 42 = 3045 3255$	
2	97		
3	96		
⋮	⋮		
42	57		
<hr/>			
43	57		} $(1+57) \cdot 57 = 1653$
44	56		
45	55		
⋮	⋮		
98	01		
99	01		

$$\begin{array}{r} 145 \\ \times 21 \\ \hline 145 \\ 290 \\ \hline 3045 \end{array}$$

$$\begin{array}{r} 155 \\ \times 21 \\ \hline 155 \\ 310 \\ \hline 3255 \end{array}$$

$$\begin{array}{r} 57 \\ \times 29 \\ \hline 513 \\ 114 \\ \hline 1653 \end{array}$$

• Total de casos em que o núm. de B é maior que o de A: $3255 + 1653 = \boxed{4908}$

b) ^{evento} E: o núm. de B é maior que o de A. $n(A) = 4908$

↑ Total de casos: $100 \times 100 = 10000 = n(U)$

$$P(E) = \frac{4908}{10000} = \frac{1227}{2500} = \frac{1227}{2475}$$



QUESTÃO 3:

a) Método da chave:

$$\begin{array}{r}
 \cancel{6x^4} + 0x^3 - 18x^2 - 17x - 1 \quad | \quad 2x^2 + 4x + 2 \\
 \underline{-\cancel{6x^4} - 12x^3 - 6x^2} \\
 -12x^3 - 24x^2 - 17x - 1 \\
 \underline{12x^3 + 24x^2 + 12x} \\
 -5x - 1
 \end{array}$$

Resposta)

$$q(x) = 3x^2 - 6x$$

$$r(x) = -5x - 1$$

b) $P(x) = f(x) + 5x + 1$

$$P(x) = (3x^2 - 6x)(2x^2 + 4x + 2) - \cancel{5x - 1} + \cancel{5x + 1}$$

$$P(x) = 3x(x-2) \cdot 2(x^2 + 2x + 1)$$

$$P(x) = 6x(x-2)(x+1)^2$$

$$P(x) = 6x(x-2)(x+1)(x+1)$$

c) As raízes são:

$$x_1 = 0; \quad x_2 = 2; \quad x_3 = -1 \quad \text{e} \quad x_4 = -1$$

Logo,

$$x_2 \cdot x_3 \cdot x_4 = 2 //$$



QUESTÃO 4:

a) n.º de calças: P, M e g.

Custo Total: 7250

Custo por tamanho: P: 30, M: 35 e g: 40

dição:

$$\begin{cases} P + M + g = 195 \\ 30P + 35M + 40g = 7250 \\ g = M + 2P + 10 \end{cases} \Rightarrow \begin{cases} P + M + g = 195 \\ 6P + 7M + 8g = 1450 \\ 2P + M - g = -10 \end{cases}$$

$$R: \begin{cases} P + M + g = 195 \\ 6P + 7M + 8g = 1450 \\ 2P + M - g = -10 \end{cases}$$

b) $P + M + g = 195$
 $P = 195 - M - g \dots 1$

Substituindo em: $6P + 7M + 8g = 1450$:

$$6(195 - M - g) + 7M + 8g = 1450$$

$$1170 - 6M - 6g + 7M + 8g = 1450$$

$$M + 2g = 280$$

Substituindo em: $2P + M - g = -10$:

$$2(195 - M - g) + M - g = -10$$

$$390 - 2M - 2g + M - g = -10$$

$$-M - 3g = -400$$

dição: $\begin{cases} M + 2g = 280 \\ -M - 3g = -400 \end{cases} \Rightarrow g = 120, M = 40 \text{ e } P = 35$



Sociologia

QUESTÃO 1: a) Aluno deverá identificar que a economia que o Brasil possui uma **elevada concentração de renda**, que lhe permite ao mesmo tempo ser um dos maiores exportadores de alimentos do planeta e ter mais de 33 milhões de pessoas em estado de insegurança alimentar

b) O primeiro gráfico permite ao aluno identificar que a insegurança alimentar é maior entre a população preta/parda do que na população branca, o que mostra que o **racismo** e a herança escravocrata da nossa sociedade, afetam o direito social da alimentação, garantido na nossa Constituição desde 2010. No segundo gráfico observa-se que as mulheres vivem em maior situação de insegurança alimentar que permite ao aluno identificar que o **machismo/patriarcado** está presente em nossa sociedade de forma muito forte.

QUESTÃO 2: a) O conceito é o **etnocentrismo**. O etnocentrismo consiste no ato de julgar outras culturas baseadas na sua, tendo esta como a base da moral, das leis, dos hábitos e dos costumes, entendendo tudo que é diferente disso com inferior.

b) O **relativismo cultural** é um conceito e perspectiva antropológica que se opõe à categorização de culturas como “superior” ou “inferior”. Nesse sentido, ele define que cada grupo social possui uma cultura específica que só pode ser analisada a partir de seus próprios códigos. Esse conceito se opõe ao etnocentrismo pois entende que todas as culturas tem seus próprios valores, assim um grupo étnico não pode servir de base para analisar outras culturas.

